

NIEUWE ALBERT SCHWEITZER PAST!

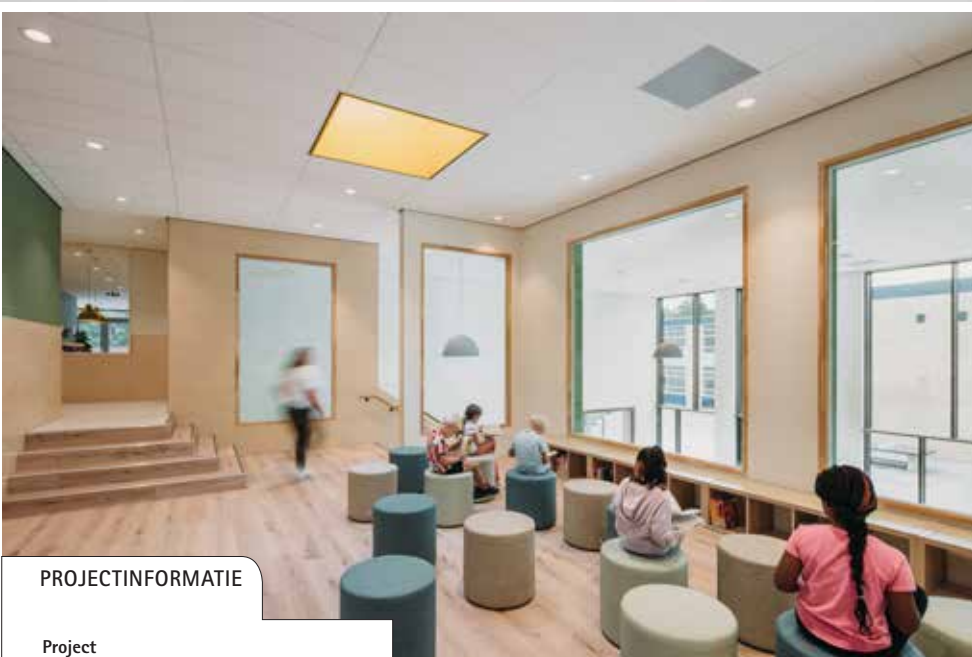
# Slim ontwerp voegt zich vanzelfsprekend

Behalve de architect werden de overige partners in de loop van het proces betrokken. Het programma van eisen en het definitief ontwerp waren al vastgesteld. Toch was de samenwerking goed, resulterend in een transparant en slim gebouw waarin de directeur haar visie goed kan vertalen.

**D**e Albert Schweitzerschool is een basisschool voor katholiek onderwijs in de Rotterdamse wijk Overschie. De school was voorheen gehuisvest in drie gebouwen. Vanwege ruimtetekort en de technische staat van twee gebouwen bestuur en gemeente in 2017 dat twee gebouwen

moesten worden gesloopt en vervangen door één nieuw gebouw. Atelier PRO mocht het als architect ontwerpen en werkte daarin samen met Studio LP. Reden voor Schooldomein om met beleidsadviseur Theo du Mez van RVKO, Robbert den Hartog namens Drees & Sommer, Lisette Plouvier namens





## PROJECTINFORMATIE

## Project

Vervangende nieuwbouw Albert Schweitzerschool Rotterdam

## Opdrachtgever

RVKO in samenwerking met de gemeente Rotterdam

## Aannemer

BM van Houwelingen

## Architect

Atelier PRO i.s.m. Studio LP

## Installatieadviseur

Van Toorenburg

## Projectmanagement

Drees & Sommer

## Omvang

2.274 m<sup>2</sup>

Atelier PRO, bouwer Derrick Flach van BM van Houwelingen en natuurlijk de nieuwe directeur Bianca Dolman in gesprek te gaan. Bianca: “De onderwijsvisie is de afgelopen jaren veranderd, de gedachte van destijds was het gebouw te gebruiken om de splitsing tussen de jonge en oudere kinderen vorm te geven. Dat zie je ook terug in dit ensemble met een apart deel voor de bovenbouw. Ik ben juist een voorstander van unitonderwijs en een intensiever samenspel tussen leerlingen, waarbij de oudere leerlingen juist de jonge kinderen inspireren en een maatje zijn. Dat vraagt natuurlijk om een bepaalde ruimte-indeling en daarom moest ik even schakelen. Dit gebouw heeft bijvoorbeeld echt een onderwijshart, terwijl wij nu bezig zijn met het ontwikkelen van een kindcentrum. Gelukkig zijn er ruimten voor de BSO, peuters en Ukkie groepen en spreekkamers waar logopedie, cesartherapie en jeugdzorg gebruik van maken. Gaandeweg merk ik dat wij de nieuwe visie ook in dit gebouw kunnen vertalen.”

## KENMERKENDE VORMENTAAL

De nieuwbouw heeft een L-vorm die bij de stedenbouw in Overschie past, met de kenmerkende stempels en stroken. Met de nieuwe positionering creëert het volume op natuurlijke wijze samen met de bestaande bebouwing en drie in elkaar overlopende speelpleinen. De speelpleinen moeten nog gerealiseerd worden, het plan ligt al klaar. Op het groene kleuterplein aan de kant van de Baanweg ontdekken de kleuters de natuur. Tussen beide gebouwen is een geborgen plein voor de middenbouw waar ze naar hartenlust kunnen klimmen en tikspelletjes kunnen spelen. Aan de zijde van het Sidelingepark bevindt zich het bovenbouwplein, de plek om te rennen, te basketballen, te voetballen en te chillen. De onderverdeling van de pleinen sluit aan op de verschillende toegangen van de school waardoor de kinderen elkaar niet hoeven te kruisen en de route van en naar de lokalen kort is. De schaal van het kind is meegenomen in de vormgeving van de gevel. De L-vorm krijgt een schaalverfijning met de terugliggende buitennissen. Deze nissen liggen in het verlengde van de lokalen en kunnen ook voor buitenonderwijs gebruikt worden. De vormtaal van deze nissen is een verwijzing naar de verbijzonderingen in de hoeken van de bestaande bouw.

## ADEM HALEN

Bianca: “Als je in het gebouw loopt kun je adem halen. Het is licht en ruim en heeft een goede akoestiek. De mooie lichte hal, die ook als action ruimte wordt gebruikt en de bibliotheek zorgen voor een mooie verbinding naar binnen en buiten. Dat komt ook door de open ruimten en slimme verbindingen tussen de onderdelen. Lisette: “In de tijd vragen veranderende onderwijsvisies om ander ruimtegebruik; het is een golfbeweging waarbij opvattingen over meer traditioneel onderwijs tot zelfstandig leren elkaar afwisselen. Tegelijk hebben scholen nu vaak te maken met personeelsproblemen. Dat vraagt om een slim ontwerp en een adaptief gebouw. Je moet niet vanuit lokalen maar vanuit het programma denken; hier heb je telkens een cluster van drie en vier lokalen, die voor overzichtelijkheid en herkenbaarheid zorgen. De gemeenschappelijke ruimtes liggen centraal, met korte lijnen zodat je nooit door een cluster hoeft te lopen.” Bianca knikt: “Ook handig is de flexibiliteit tussen de ruimten door de mooie schuifwanden. Daardoor kunnen we van twee groepen één cohort maken door de schuifdeur open te zetten. Het binnenklimaat is belangrijk en ik vind het prettig dat aan- en afvoer van de lucht per lokaal geregeld kan worden.” Lisette: “Gelukkig dat RVKO extra budget heeft vastgesteld, waardoor we een echt duurzaam gebouw konden maken.” ▶

## AULA ALS HART

“In de nieuwbouw zitten de peuters, kleuters en de onderbouw en een aantal gemeenschappelijke functies, het speellokaal, de aula, de keuken en teamruimte”, legt Lisette uit. “De aula is het hart van de nieuwbouw en door zijn ligging en transparantie ook het hart van de gehele school. In het verlengde van de aula ligt het verdiepte speellokaal. Zo ontstaat er een mogelijkheid om een theater te maken voor voorstellingen en bijeenkomsten. Deze ruimte ligt

*“Het gebouw biedt ruimte voor toekomstige aanpassingen en daar hoort ook de relatie met de omgeving bij”*

iets lager dan de eerste verdieping waardoor het ook hier mogelijk is om informeel samen te komen. De lokalen liggen in clusters om de aula heen. Om de kinderen geborgenheid te bieden zijn er clusters waar 3-4 lokalen samenkomen met een leerplein. Grote raampartijen bieden contact tussen de lokalen en de leerpleinen. Per cluster zijn de lokalen met elkaar verbonden door flexibele wanden. Ieder cluster heeft een eigen toegang naar de aula en ook een directe toegang naar de buitenruimte.”

## FLEXIBEL MEEDENKEN

Derrick: “De verhalen uit het voortraject krijgen wij als bouwer vaak niet mee. Het programma van eisen is meestal al vastgesteld wanneer we als bouwer geselecteerd worden. Op zich een gemiste kans, want onze visie als bouwer is om flexibel te zijn en mee te denken. Liefst zo vroeg mogelijk, maar ook gaandeweg kun je het gebouw nog beter maken. Zo werd het belang van een grote centrale ruimte met veel licht en lucht duidelijk als entree naar het onderwijs. We hebben een stalen constructie met kolommen en lichtgewicht wanden gemaakt, waardoor je in de tijd makkelijk aanpassingen kunt doen. De extra pv-panelen en de vouwwanden zijn uit het eigen budget meegenomen. Door aan de voorkant al over het gebruik na te denken kun je slimmer ontwerpen en bouwen.” Robbert vult aan: “In de contractvorm met de aannemer was flexibiliteit een belangrijk aandachtspunt. Verder moesten we voldoen aan de regels rond omgevingsgeluid omdat we dicht bij de A13 liggen. Dat heeft het ontwerp mede bepaald en de architect heeft de geluidsreductie op de gevels mooi verwerkt



in de terugspringende geveldelen.” Lisette: “Zo’n eis kun je op verschillende manieren vertalen. We hadden ook een groot scherm richting de A13 kunnen plaatsen, maar dat was ten koste gegaan van de verbinding met het omliggende park. Ook al is die verbinding nu nog niet uitgewerkt; je moet als ontwerper rekening houden met de toekomstige potentie van een voorziening in zijn omgeving. Het gebouw biedt ruimte voor toekomstige aanpassingen en daar hoort ook de relatie met de omgeving bij. Soms is dat in het bouwproces nog niet aan de orde, maar kan het in de toekomst wel actueel worden. Het is elke keer een zoektocht naar de beste inrichting van de publieke ruimte; in feite is dit een alzijdig gebouw geworden, dat vanuit de Jan Steenstraat opvalt en uitnodigend is.” Bianca tenslotte: “Een gebouw gaat pas echt leven als de kinderen erin zijn. Vandaag waren ze er alle 540; ik hoorde gelach en voelde dat het gebouw daardoor een eigen ziel heeft gekregen. Tegelijk ervaar je een serene rust als je in de aula staat, terwijl de school in bedrijf is. Nu is het zaak om de buurt ook te betrekken en binnen te halen.” Lisette knikt: “De school als maatschappelijk gebouw bij uitstek kan voor meer dynamiek en verbinding in de omgeving zorgen.” ◀

▶ Kijk voor meer informatie op [www.bmvanhouwelingen.nl](http://www.bmvanhouwelingen.nl).